



El ambiente  
es de todos

Minambiente

# BOLETÍN HIDROMETEOROLÓGICO DE LA MOJANA

San Marcos, Sucre 25 de julio de 2022

Hora de la actualización: 12:00 HLC

BOLETÍN No: 633

## CONTENIDO

### 1. CONDICIONES METEOROLÓGICAS

#### 1.1 CONDICIONES METEOROLÓGICAS PRECEDENTES

#### 1.2 CONDICIONES METEOROLÓGICAS ACTUALES

#### 1.3 PRONÓSTICO METEOROLÓGICO DIARIO

### 2. CONDICIONES HIDROLÓGICAS

#### 2.1 CONDICIONES HIDROLÓGICAS ANTECEDENTES

#### 2.2 CONDICIONES HIDROLÓGICAS ACTUALES

##### 2.2.1 SUBZONA HIDROGRÁFICA DEL RÍO SAN JORGE - CUENCA ALTA

##### 2.2.2 SUBZONA HIDROGRÁFICA DEL RÍO SAN JORGE - CUENCA BAJA

##### 2.2.3 SUBZONA HIDROGRÁFICA DEL RÍO NECHÍ - CUENCA BAJA

##### 2.2.4 DIRECTOS AL BAJO CAUCA - CIÉNAGA LA RAYA ENTRE EL RÍO NECHÍ Y EL BRAZO DE LOBA

##### 2.2.5 DIRECTOS AL CAUCA ENTRE PTO. VALDIVIA Y RÍO NECHÍ

##### 2.2.6 DIRECTOS AL BAJO MAGDALENA ENTRE EL BANCO Y EL PLATO

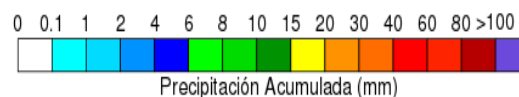
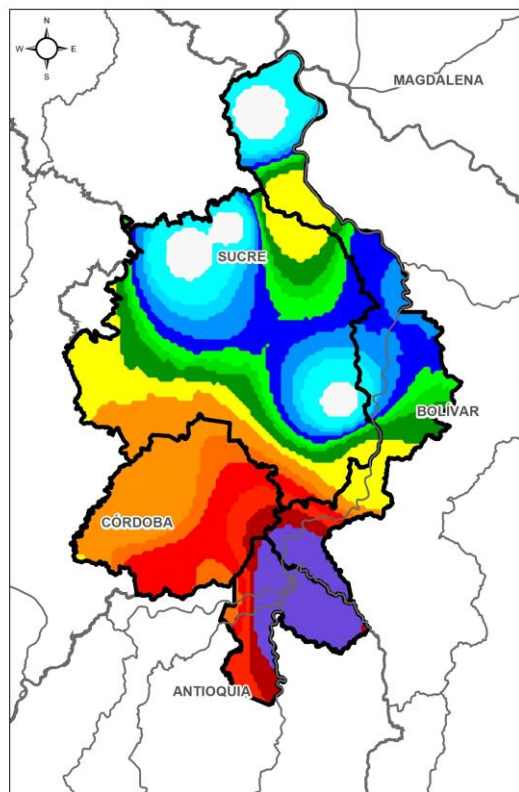
El Centro Regional de Pronóstico y Alertas Tempranas de la Mojana - CRPA La Mojana, busca fortalecer el sistema de alertas tempranas a través de un continuo monitoreo de las condiciones hidrometeorológicas, la generación de pronósticos meteorológicos y la difusión de alertas para la comunidad y los diferentes sectores productivos de la región.

Esta iniciativa hace parte de los proyectos "Reducción del riesgo y la vulnerabilidad frente al cambio climático en la región de La Depresión Momposina", financiado por el *Adaptation Fund* y "*Mojana, clima y vida*", financiado por el Fondo Verde del Clima, implementados por el Ministerio de Ambiente, el Fondo de Adaptación y el PNUD, en alianza con CORPOMOJANA e IDEAM.

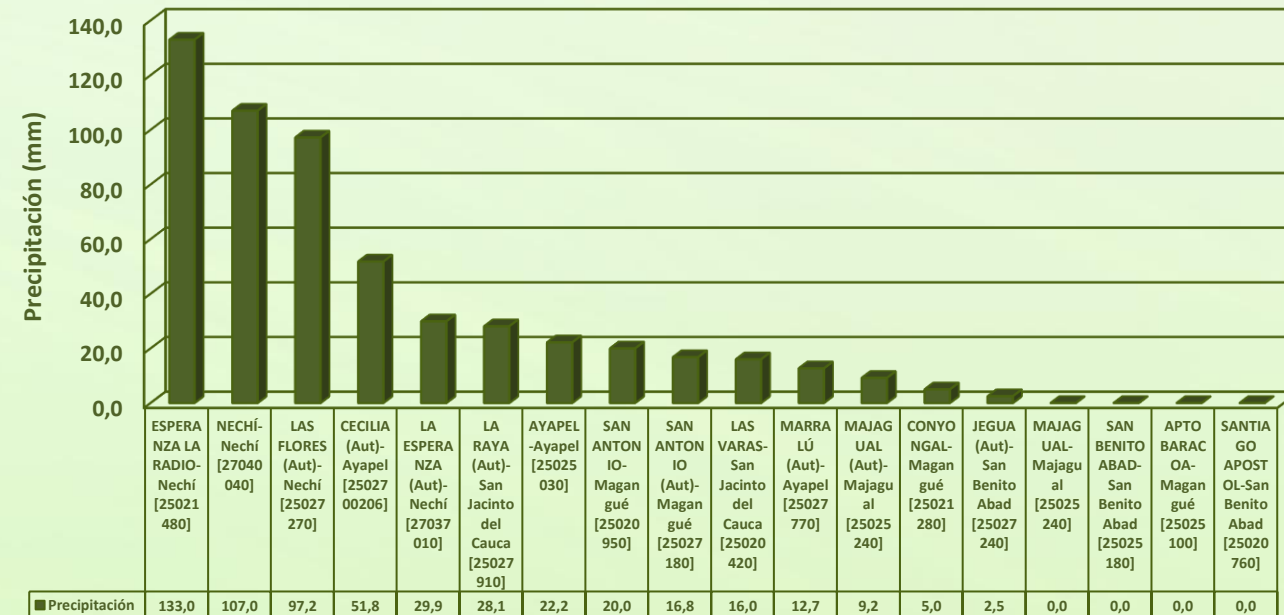


# 1.1 CONDICIONES METEOROLÓGICAS ANTECEDENTES

## Lluvia Registrada el 22 Julio de 2022



Precipitación acumulada  
22/07/2022 (07:00) – 23/07/2022 (07:00).  
Fuente: IDEAM



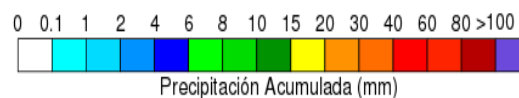
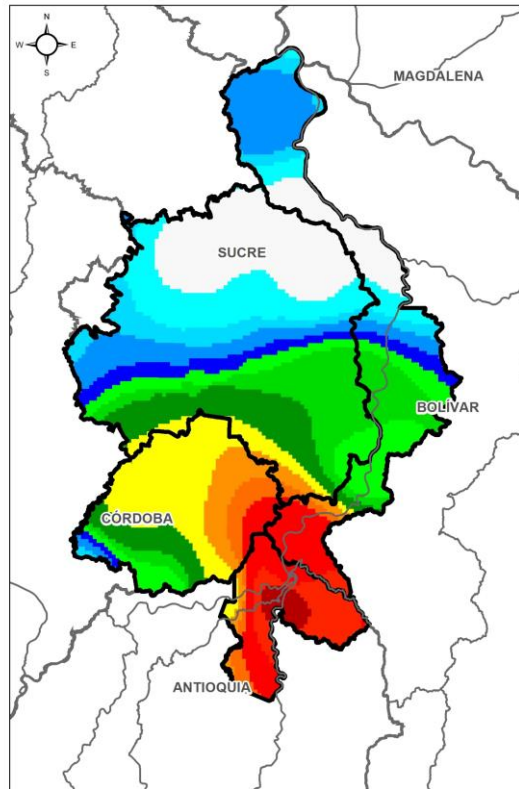
## RESUMEN DE CONDICIONES DEL DÍA 22 DE JULIO

**Precipitación:** lluvias entre moderadas a fuertes en la región, las más significativas estuvieron sobre los municipios de Nequí y Ayapel.

**Temperatura:** se registró una temperatura máxima de 32,1°C el día 22 de julio a las 14:00 horas en el municipio de Ayapel, y una mínima de 24°C en la madrugada del 23 de julio en el municipio de San Benito Abad.

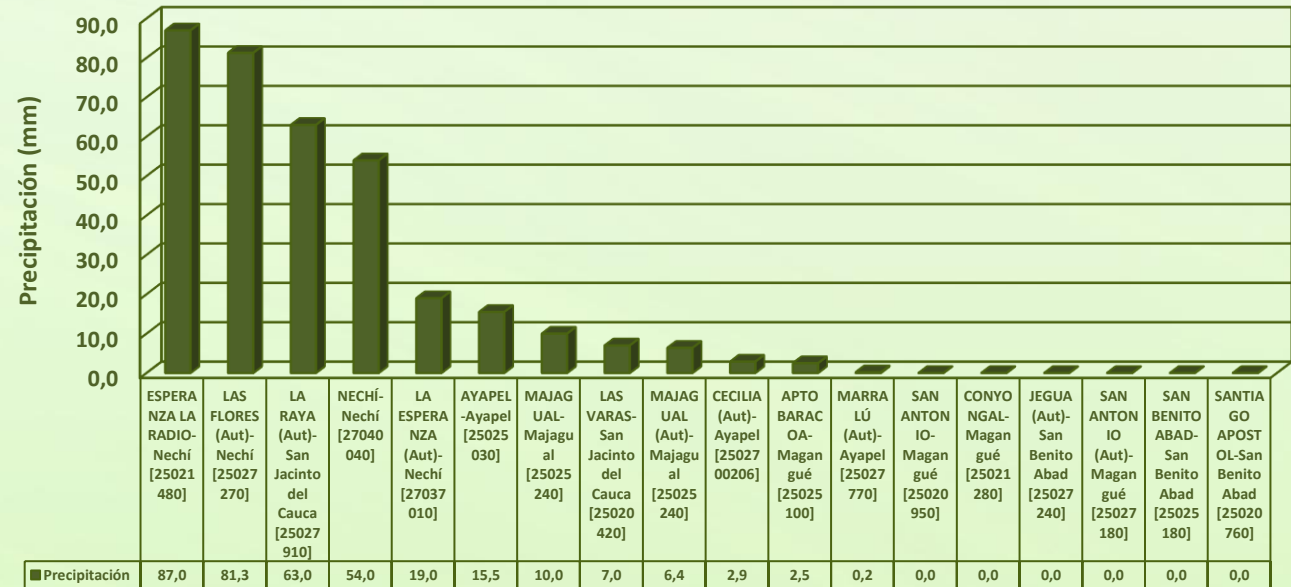


# 1.1 CONDICIONES METEOROLÓGICAS ANTECEDENTES



Precipitación acumulada  
22/07/2022 (07:00) – 23/07/2022 (07:00).  
Fuente: IDEAM

## Lluvia Registrada el 23 Julio de 2022

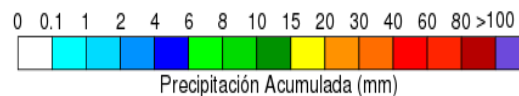
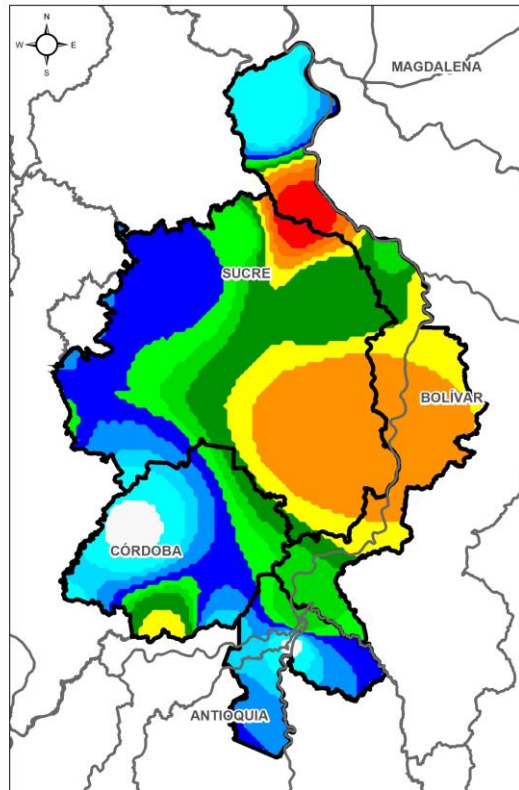


## RESUMEN DE CONDICIONES DEL DÍA 23 DE JULIO

**Precipitación:** luvias en casi todo el territorio mojanero en la jornada nocturna, las más fuertes sobre el municipio de Nequí y Ayapel.

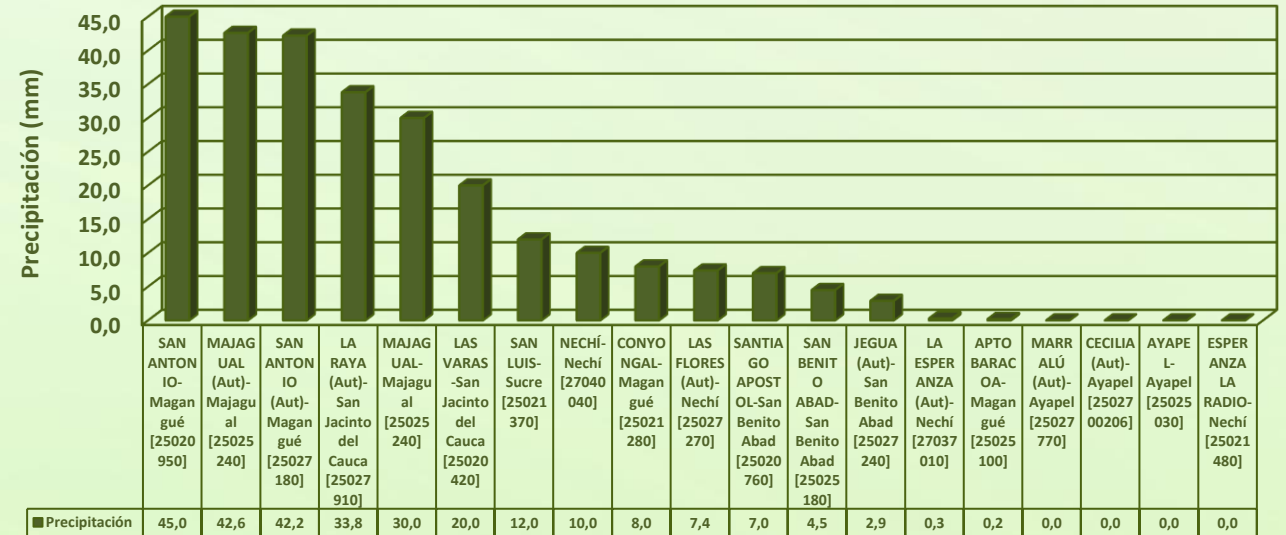
**Temperatura:** se registró una temperatura máxima de 33,5°C el día 23 de julio a las 15:00 horas en el municipio de Ayapel, y una mínima de 24°C en la madrugada del 24 de julio.

# 1.1 CONDICIONES METEOROLÓGICAS ANTECEDENTES



Precipitación acumulada  
23/07/2022 (07:00) – 24/07/2022 (07:00).  
Fuente: IDEAM

## Lluvia Registrada el 25 Julio de 2022



## RESUMEN DE CONDICIONES DEL DÍA 24 DE JULIO

**Precipitación:** ayer desde finales de la tarde y durante la noche y madrugada se dieron lluvias en amplios sectores del territorio.

**Temperatura:** se registró una temperatura máxima de 32,3°C el día 24 de julio a las 12:00 horas en el municipio de Ayapel, y una mínima de 24,4°C en la madrugada del 25 de julio.



## 1.2 CONDICIONES METEOROLÓGICAS ACTUALES

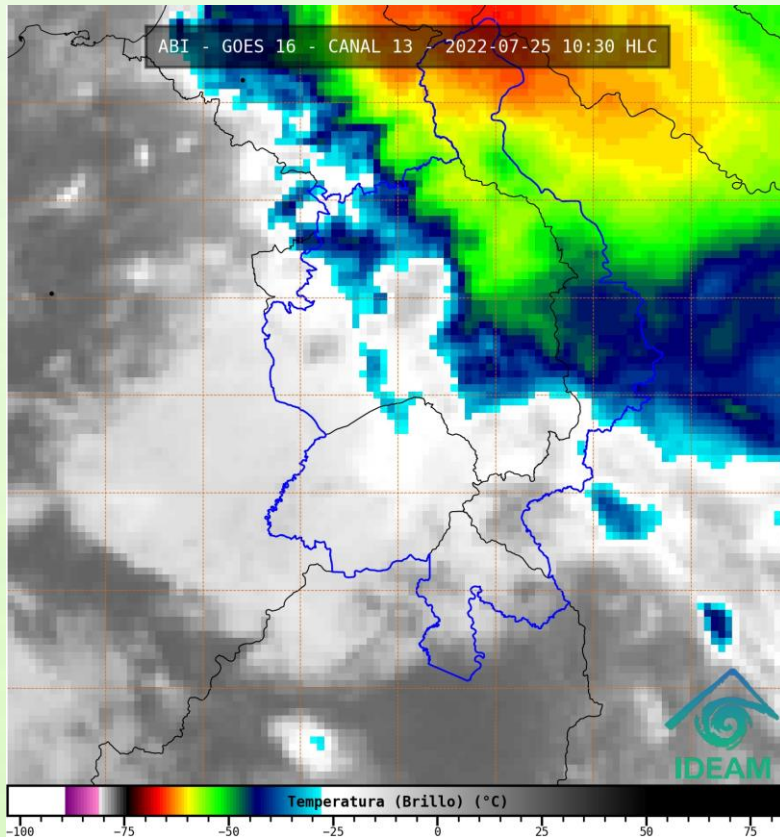


Imagen de satélite IR 10:30 HLC  
Fuente: IDEAM

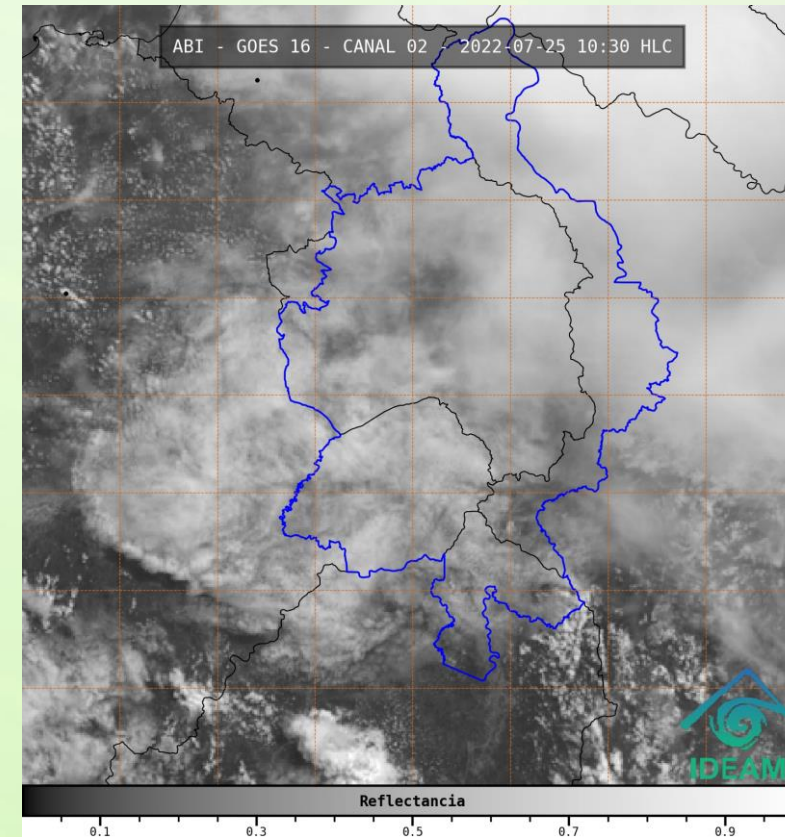


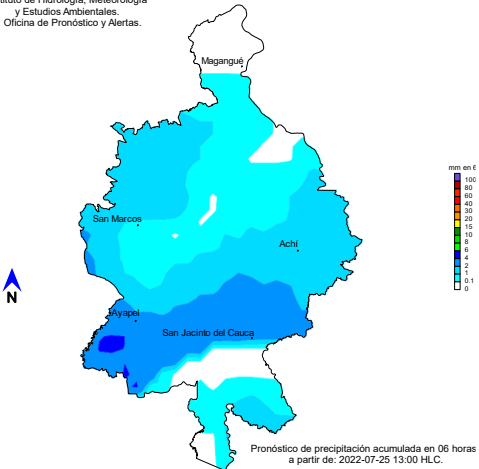
Imagen de satélite visible 10:30 HLC  
Fuente: IDEAM

En las últimas horas se ha observado cielo mayormente nublado y algunas lloviznas al oriente.

# 1.3 PRONÓSTICO METEOROLÓGICO

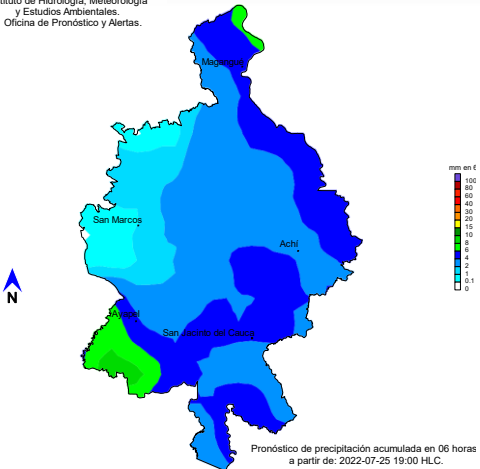


Instituto de Hidrología, Meteorología  
y Estudios Ambientales.  
Oficina de Pronóstico y Alertas.



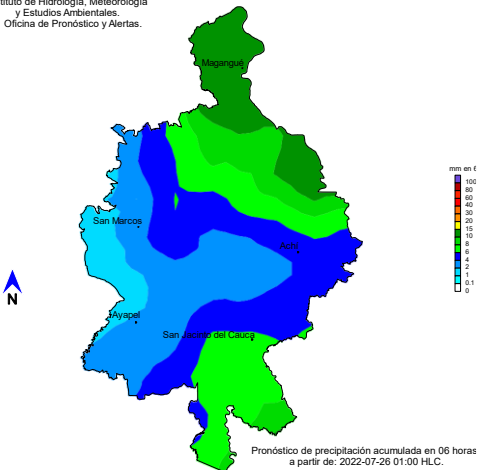
TARDE DEL 25 DE JULIO

Instituto de Hidrología, Meteorología  
y Estudios Ambientales.  
Oficina de Pronóstico y Alertas.



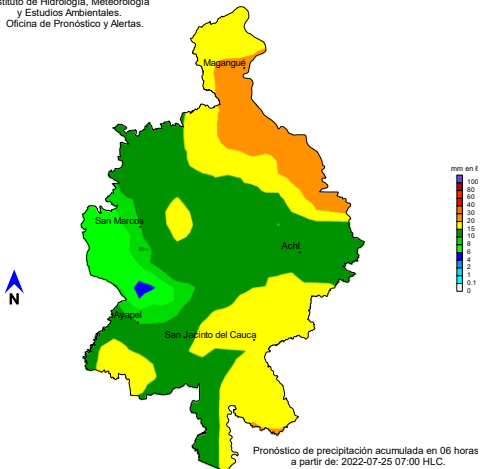
NOCHE DEL 25 DE JULIO

Instituto de Hidrología, Meteorología  
y Estudios Ambientales.  
Oficina de Pronóstico y Alertas.

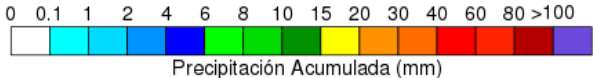


MADRUGADA DEL 26 DE JULIO

Instituto de Hidrología, Meteorología  
y Estudios Ambientales.  
Oficina de Pronóstico y Alertas.



ACUMULADO DEL 23 AL 24 DE JULIO



Día	Jornada	Temperatura Máxima	Nubosidad	Tipo de Precipitación	Probabilidad de lluvia(%)
LUNES 25 DE JULIO	Tarde	33°C	Parcialmente nublado	Sin llluvias	20%
	Noche	25°C	Nublado	Lluvias	85%



Pronóstico de temperaturas medias para los próximos 02 días

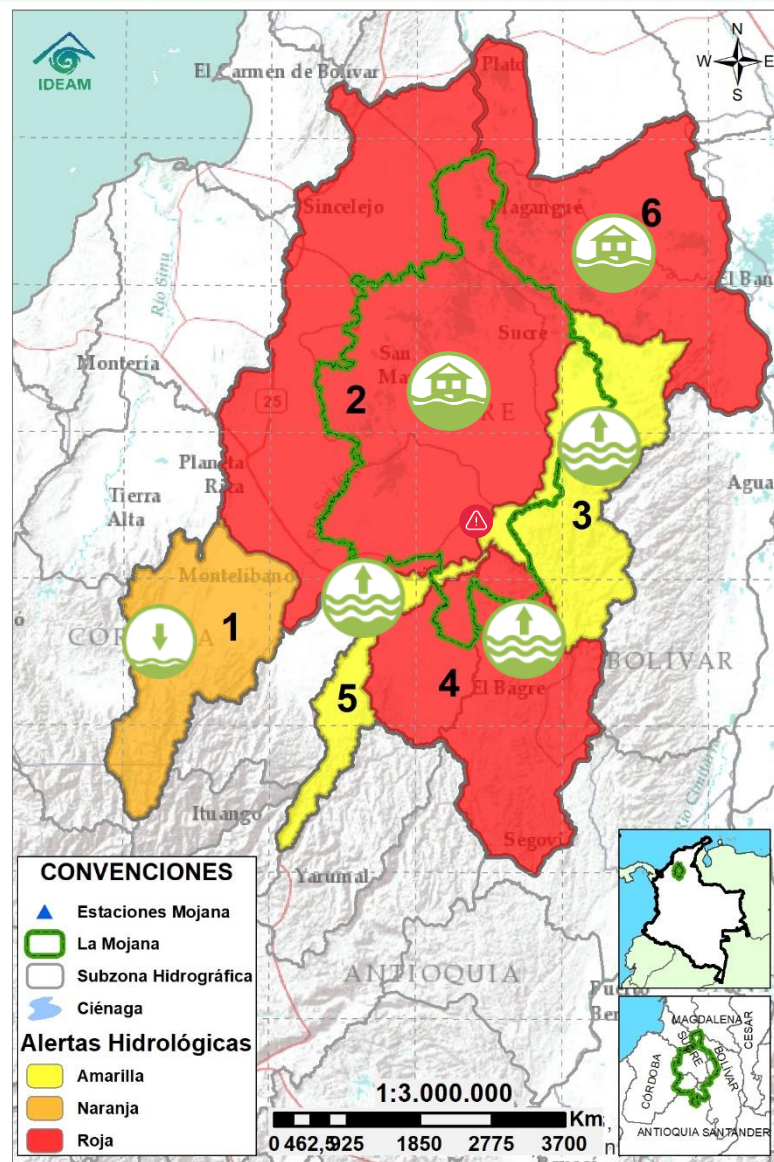
## PRONÓSTICO PARA EL LUNES 25 DE JULIO

**Precipitación:** se prevé una tarde seca y una noche y madrugada con lluvias concentradas especialmente al oriente y al sur, sobre los municipios de Magangué, Achí, Sucre (Sucre), Ayapel, Nechí, San Jacinto del Cauca y Guaranda y las cuencas del Bajo Nechí, Bajo Magdalena y Bajo Cauca.

**Temperatura:** las temperaturas máximas oscilarán entre los 32°C y 33°C y las mínimas entre los 23°C y 25°C. Las sensaciones térmicas máximas estimadas oscilarán entre los 33°C y 36°C.



## 2.1 CONDICIONES HIDROLÓGICAS ANTECEDENTES



Condiciones hidrológicas antecedentes para el 24/07/2022

### CONVENCIONES DE TERMINOS HIDROLÓGICOS

	<b>Lluvias</b>	Lluvias antecedentes intensas o continuas y/o pronóstico de las mismas, las cuales pueden generar crecientes súbitas en los ríos principales y sus afluentes.
	<b>Descenso</b>	Condición de disminución de niveles.
	<b>Ascenso</b>	Condición de aumento de niveles.
	<b>Creciente súbita</b>	Fenómeno natural que se presenta en los ríos de montaña como consecuencia de la ocurrencia de lluvias intensas o torrenciales en zonas de alta pendiente del cauce principal y sus afluentes.
	<b>Tránsito de crecida</b>	Es el desplazamiento de una onda de crecida de aguas arriba hacia aguas abajo de la corriente.
	<b>Creciente por desembalse</b>	Proceso de tránsito del flujo de agua por descarga controlada desde un embalse.
	<b>Inundación</b>	Aumento en los niveles y/o caudales de los cuerpos de agua que superan la capacidad máxima de transporte o modificación de la sección transversal que la reduce, ocasionando el desbordamiento e inundación de sus zonas aledañas.
	<b>Niveles estables</b>	No se presentan fluctuaciones considerables de nivel del cuerpo de agua.



**Alerta ROJA**

**PARA TOMAR ACCIÓN** Advierte a los sistemas de prevención y atención de desastres sobre la amenaza que puede ocasionar un fenómeno con efectos adversos sobre la población, el cual requiere la atención inmediata por parte de la población y de los cuerpos de atención y socorro. Se emite una alerta sólo cuando la identificación de un evento extraordinario indique la probabilidad de amenaza inminente y cuando la gravedad del fenómeno implique la movilización de personas y equipos, interrumpiendo el normal desarrollo de sus actividades cotidianas.



**Alerta NARANJA**

**PARA PREPARARSE** Indica la presencia de un fenómeno. No implica amenaza inmediata y como tanto es catalogado como un mensaje para informarse y prepararse. El aviso implica vigilancia continua ya que las condiciones son propicias para el desarrollo de un fenómeno, sin que se requiera permanecer alerta.

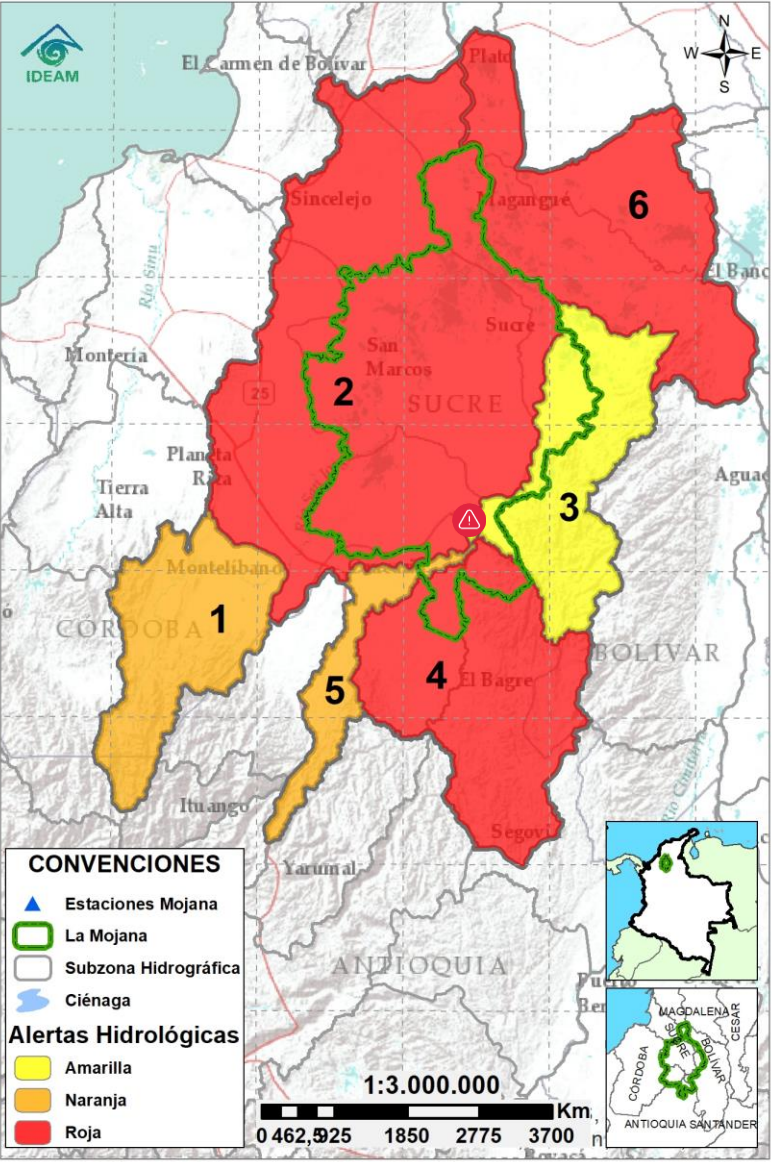


**Alerta AMARILLA**

**PARA INFORMARSE** Es un mensaje oficial por el cual se difunde información. Por lo regular se refiere a eventos observados, registrados o registrados y puede contener algunos elementos de pronóstico a manera de orientación. Por sus características pretéritas y futuras difiere del aviso y de la alerta, y por lo general no está encaminado a alertar sino a informar.

**SIN ALERTA** La información que se suministra se encuentra fuera de los umbrales de alerta.

## 2.2 CONDICIONES HIDROLÓGICAS ACTUALES



**Descripción condiciones hidrológicas:** se destaca: *i)* la persistencia del ascenso de niveles en el Bajo Nechí, condición que se mantendrá a lo largo del día; *ii)* la probabilidad de crecientes en el río San Pedro y su tránsito hacia el río San Jorge en el municipio de Montelíbano; y *iii)* la probabilidad de nuevo incremento de niveles en los caños Gil, San Matías, Rabón y Viloria, por su conexión con el Cauca (en ascenso), a través del sector Caregato.

Alerta	Zona Hidrográfica	Subzona o Cuenca Hidrográfica	Condición predominante	Descripción de la alerta hidrológica
	1 Bajo Magdalena-Cauca - San Jorge	Alto San Jorge	<b>Lluvias</b>	Probabilidad de crecientes, con especial atención al río San Pedro y su tránsito hacia el río San Jorge en el municipio de Montelíbano.
	2 Bajo Magdalena-Cauca - San Jorge	Bajo San Jorge	<b>Inundación</b>	Inundaciones en amplios sectores de La Mojana, siendo de especial atención: <i>i)</i> municipios de Ayapel, Guaranda, Majagual y San Benito Abad, por el ingreso del río Cauca en Caregato, <i>ii)</i> áreas de los caños Mojana y Pancegüita en Majagual y Sucre y <i>iii)</i> corredor del río San Jorge entre Ayapel y Magangué.
	3 Bajo Magdalena-Cauca - San Jorge	Directos al Bajo Cauca-ciénaga La Raya entre el río Nechí y Brazo de Loba	<b>Niveles en ascenso</b>	Ascenso del río Cauca en el tramo Nechí-Pinillos, condición predominante para los próximos días. Persistencia de emergencia en Caregato.
	4 Nechí	Bajo Nechí y Directos al Bajo Nechí	<b>Niveles en ascenso</b>	Altos niveles en condición en ascenso en el río Nechí. Se advierte sobre la probabilidad de nuevos incrementos en sus aportantes.
	5 Cauca	Directos al Cauca entre Pto. Valdivia y río Nechí	<b>Niveles en ascenso</b>	Ascenso del río Cauca en el tramo Caucasía-Nechí, condición que persistirá durante el día. Se advierte sobre nuevo incremento en el tramo Valdivia-Cáceres por tránsito de crecienta.
	6 Bajo Magdalena	Directos Bajo Magdalena entre El Banco y Plato	<b>Inundación</b>	Altos niveles en el Brazo de Loba (Magangué-Cicuco), en el Brazo de Mompós (Mompós-Santa Barbara de Pinto) y en el río Magdalena (Plato), con Inundaciones en amplios sectores.

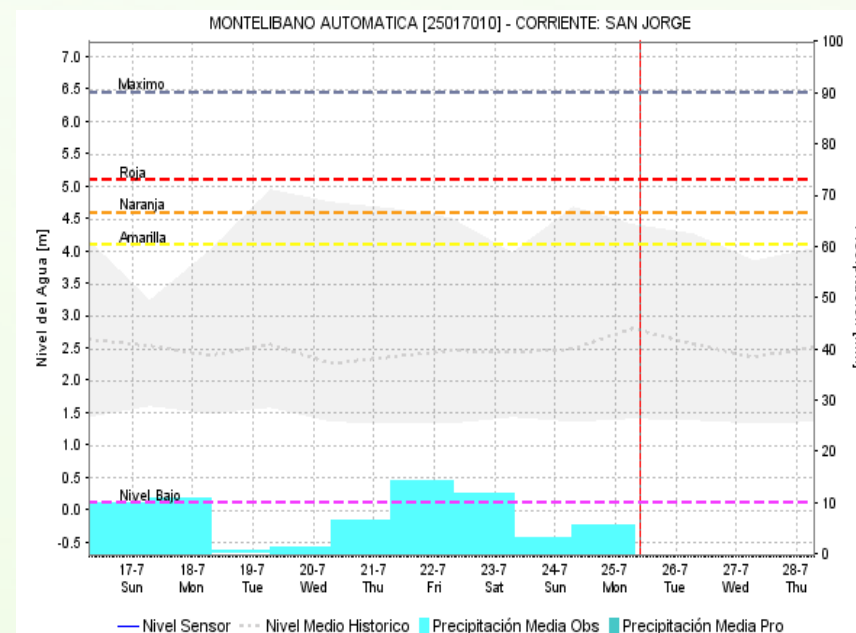
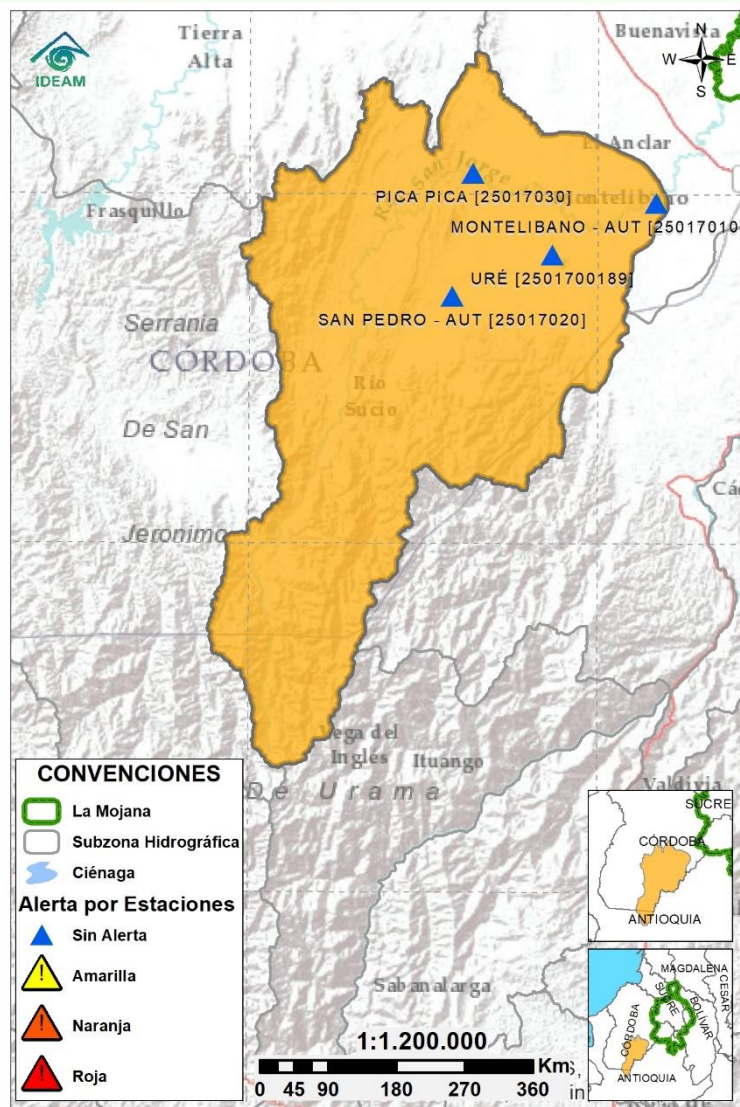
**Nota 1:** Las alertas hidrológicas pueden ser corregidas y/o actualizadas en el futuro. No representa una certificación oficial del IDEAM.

**Nota 2:** Es probable que los eventos hidrológicos reportados en las alertas emitidas no se estén presentando sobre los ríos principales sino sobre sus afluentes.

**Nota 3:** El IDEAM recomienda a la población ribereña estar muy atenta al comportamiento de los niveles de los ríos y atender las recomendaciones que la Unidad Nacional de Gestión del Riesgo de Desastres (UNGRD) emita para la implementación de medidas de contingencia ante posibles afectaciones por desbordamientos e inundaciones.



## 2.2.1 SUBZONA HIDROGRÁFICA DEL RÍO SAN JORGE CUENCA ALTA



Subzona  
hidrográfica

Alerta

Descripción

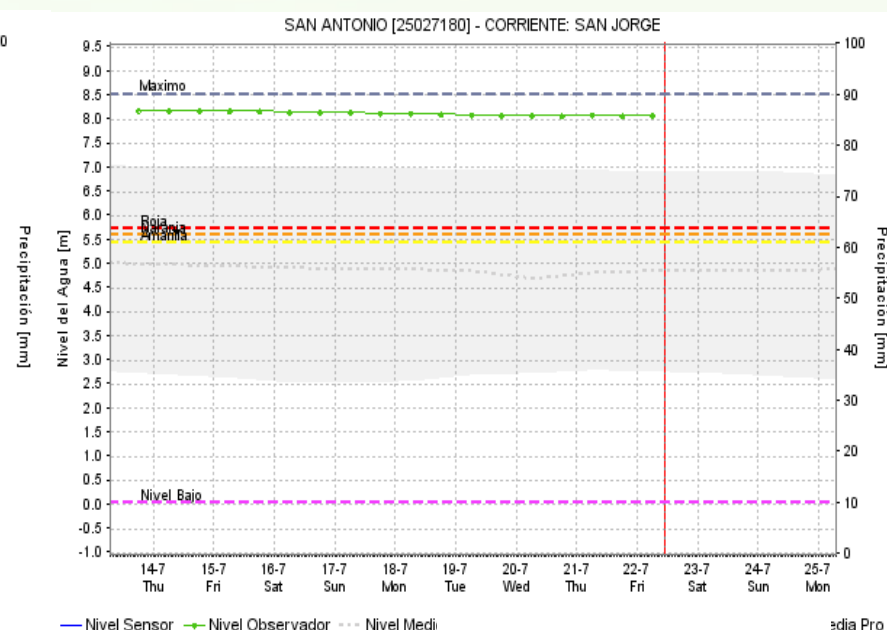
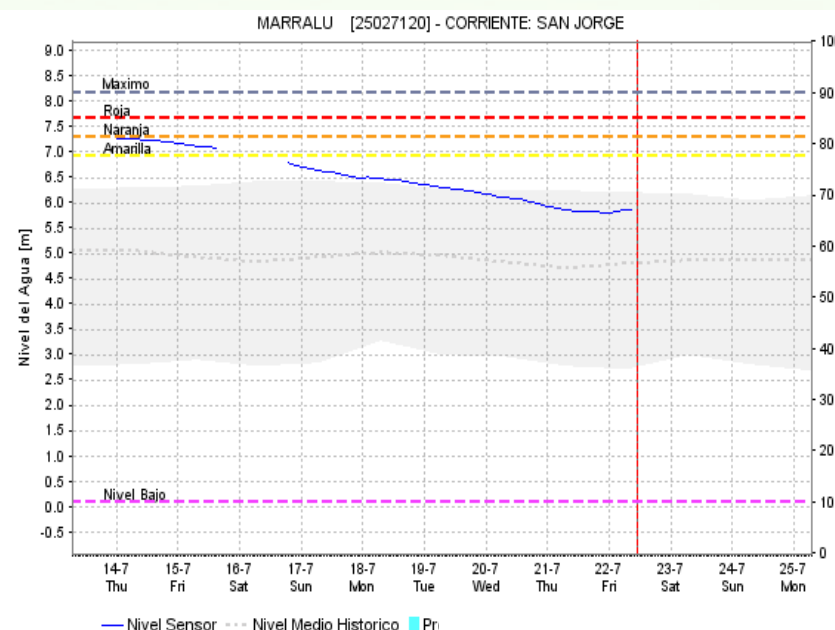
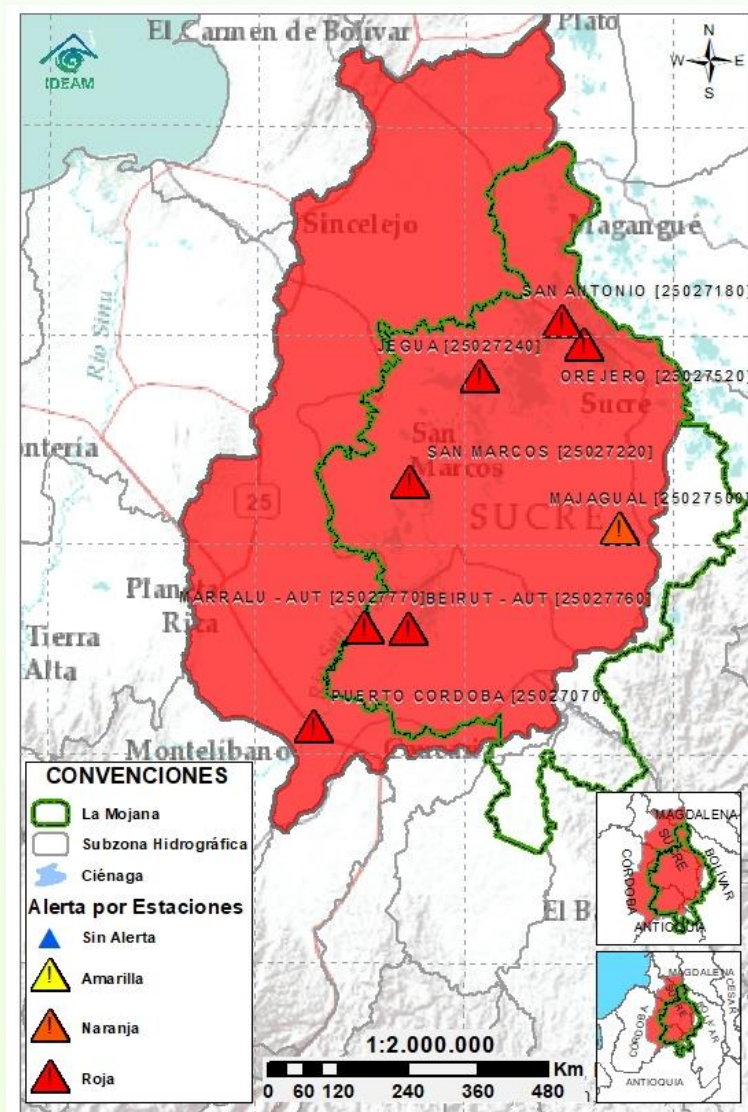
Cuenca alta  
del río San  
Jorge



Probabilidad de crecientes, con especial atención al río San Pedro y su tránsito hacia el río San Jorge en el municipio de Montelibano.

**Nota (21/07/2022):** inundación en la vereda Alto Cristal del municipio San José de Uré.

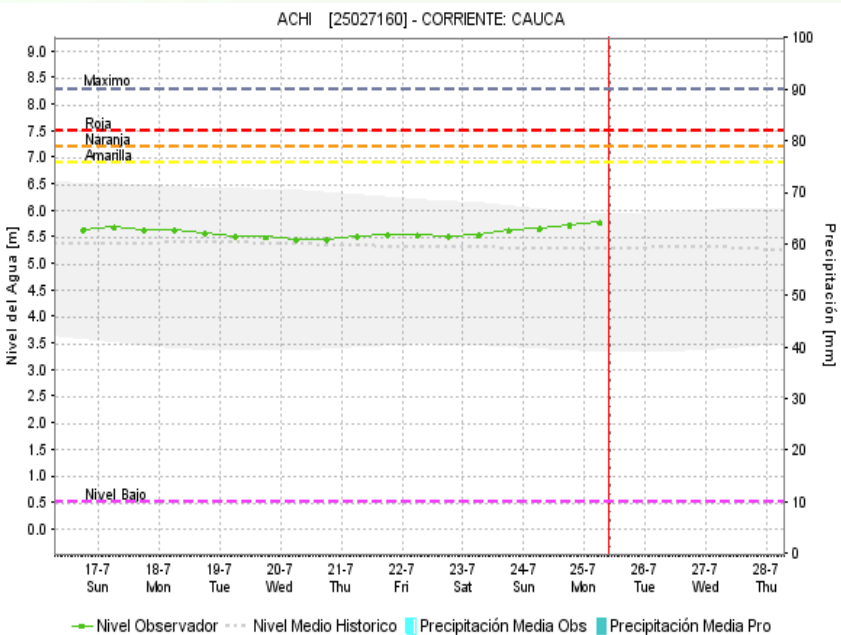
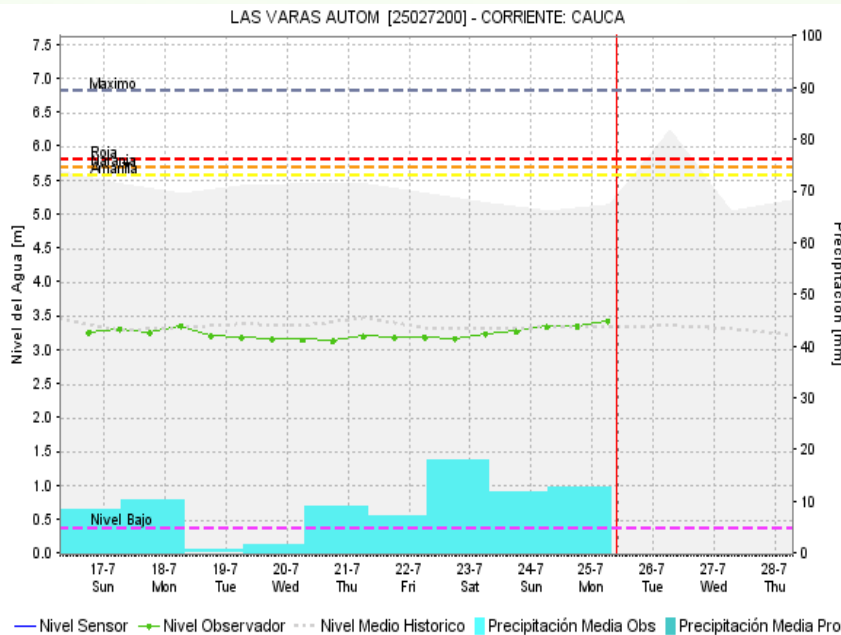
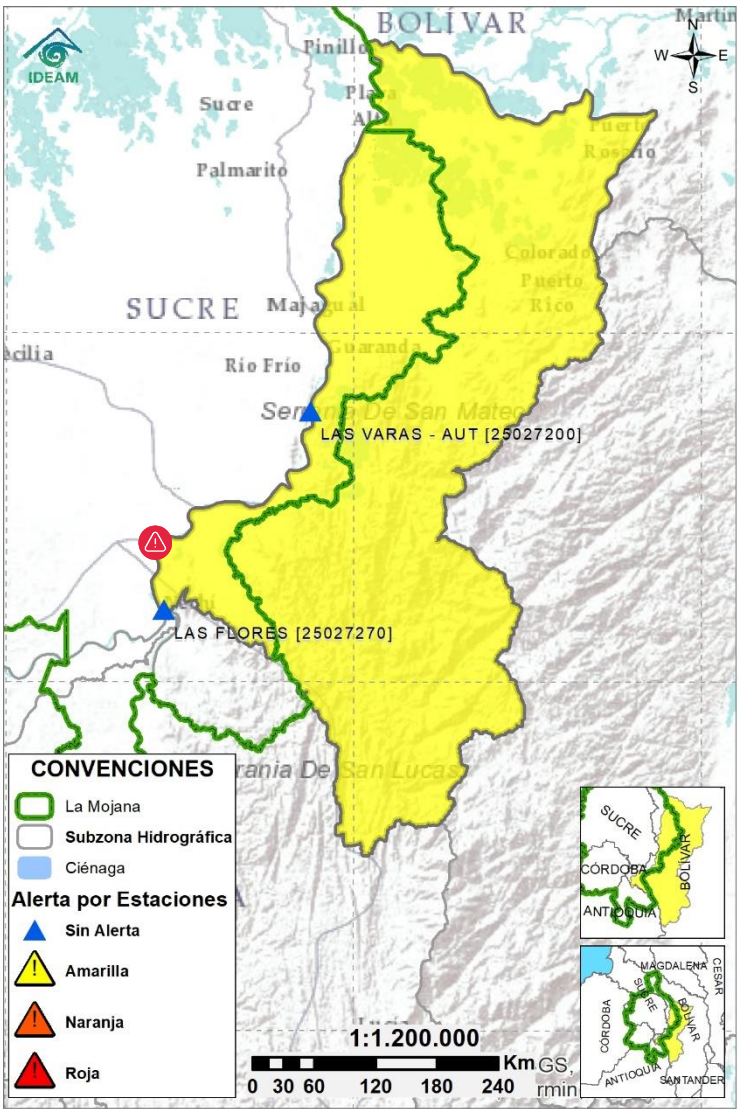
## 2.2.2 SUBZONA HIDROGRÁFICA DEL RÍO SAN JORGE CUENCA BAJA



Subzona hidrográfica	Alerta	Descripción
Cuenca baja del río San Jorge		Persistencia de inundaciones, debido a: <i>i)</i> ingreso del Cauca por el sector Caregato, drenando hacia los caños Gil, Rabón, San Matías y Viloría en los municipios de San Jacinto del Cauca (Bolívar), Ayapel (Córdoba), Guaranda y San Benito Abad (Sucre), <i>ii)</i> muy altos niveles en el río San Jorge (norte de Ayapel-Magangué), así como en caños Mojana y Pancegüita (Majagual y Sucre) y sistema de ciénagas asociado y <i>iii)</i> efecto de remanso del Brazo de Loba en la desembocadura del río Cauca, generando incremento del río y del sistema de ciénagas asociado.

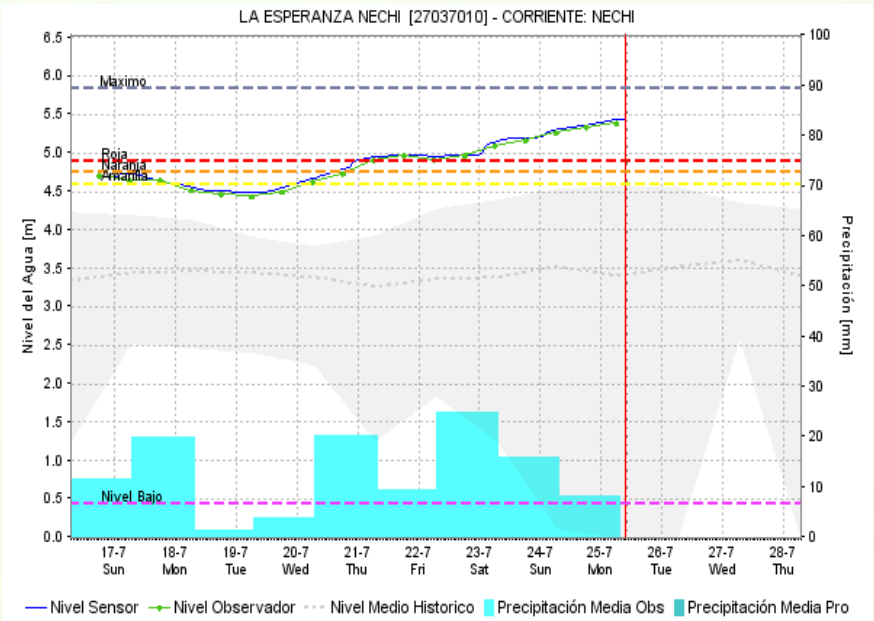
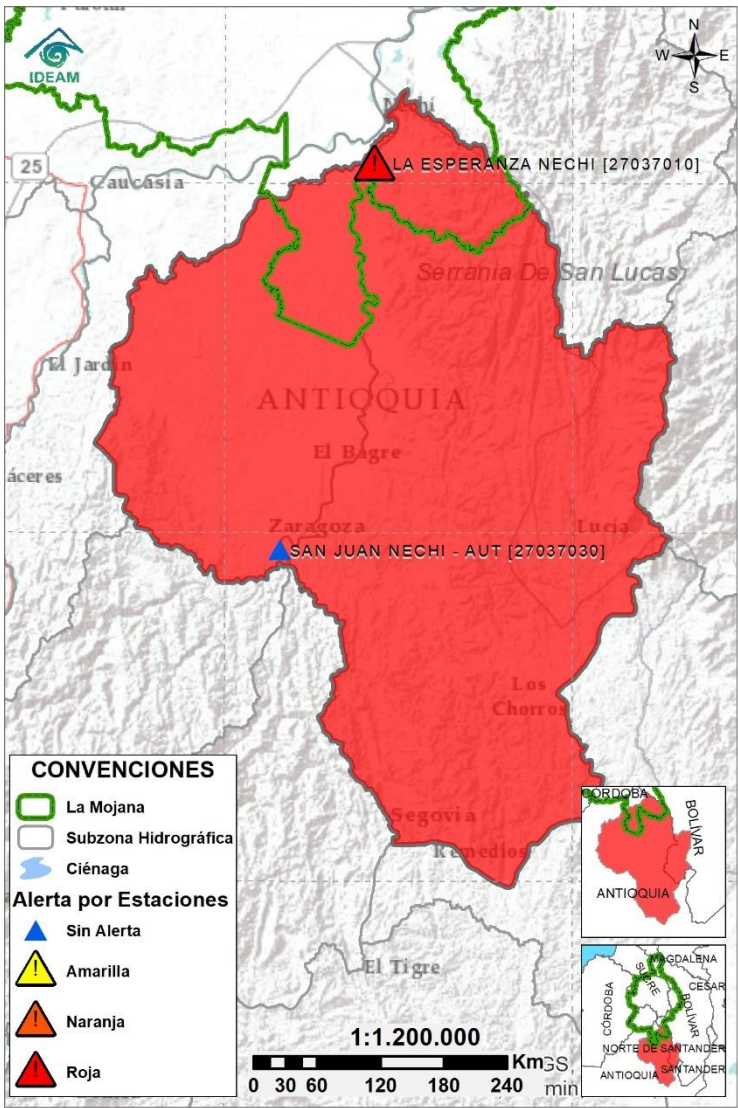


## 2.2.3 DIRECTOS AL BAJO CAUCA - CIÉNAGA LA RAYA ENTRE EL RÍO NECHÍ Y EL BRAZO DE LOBA



Subzona hidrográfica	Alerta	Descripción
Directos al bajo Cauca- Ciénaga La Raya entre el río Nechí y Brazo de Loba		Ascenso del río Cauca en el tramo Nechí-Pinillos, condición predominante para los próximos días. Persistencia de: <i>i</i> ) emergencia en Caregato y <i>ii</i> ) altos niveles en el tramo Achí-Pinillos.
		Alerta roja puntual sobre el Bajo Cauca en el sector Cara de Gato (San Jacinto del Cauca -Bolívar), por persistencia del transvase de caudal hacia el Bajo San Jorge.  <b>Nota (27/08/2021):</b> rompimiento del dique marginal del río Cauca en el sector Cara de Gato, generando ingreso de agua hacia el Bajo San Jorge. Emergencia activa hasta la fecha.

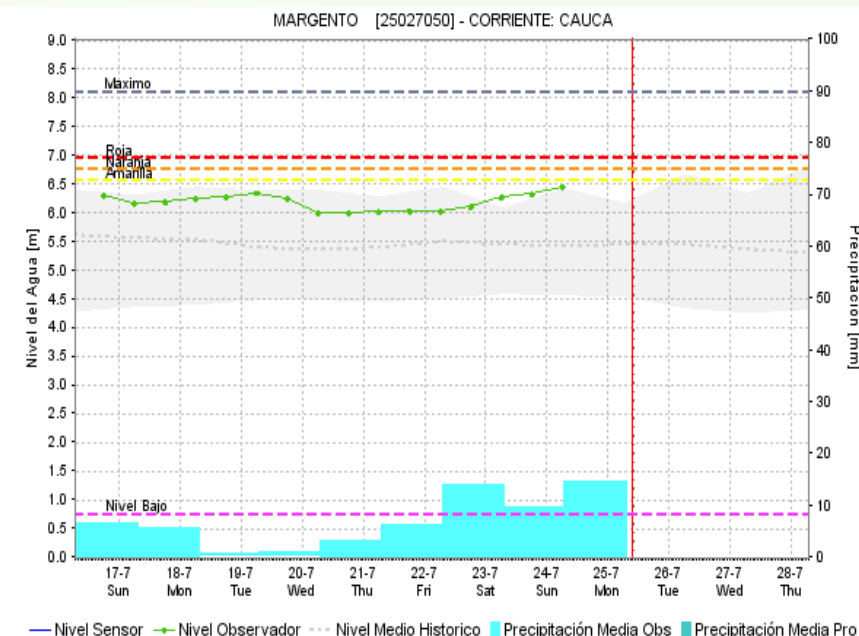
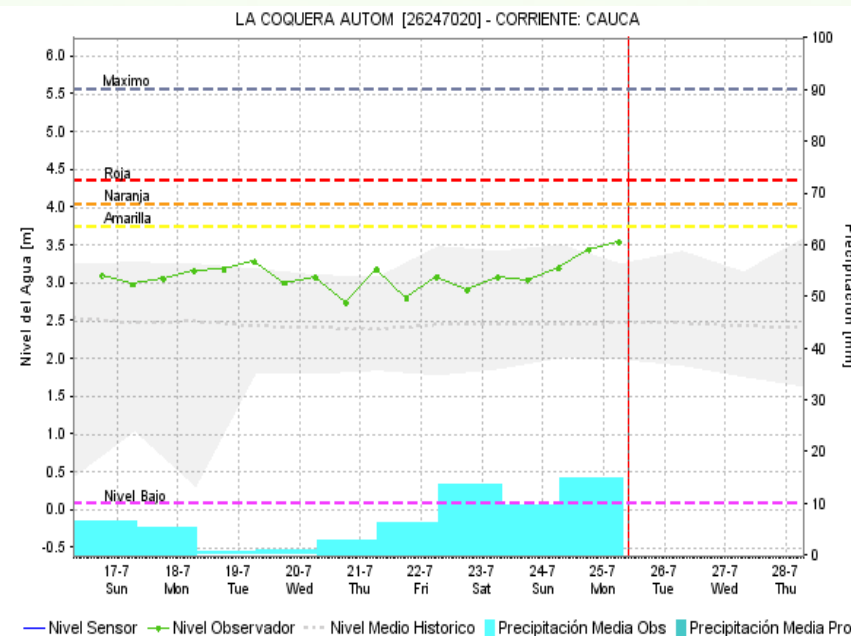
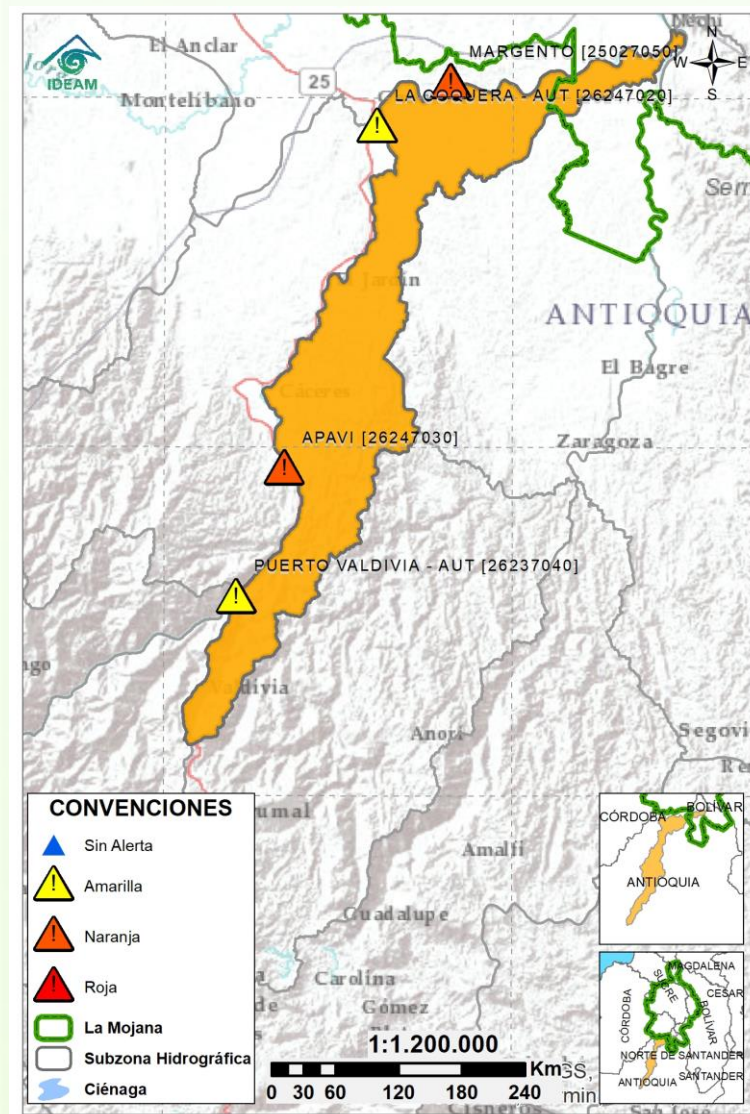
## 2.2.4 SUBZONA HIDROGRÁFICA DEL RÍO NECHÍ CUENCA BAJA



Subzona hidrográfica	Alerta	Descripción
Cuenca baja del río Nechí		<p>Altos niveles en ascenso en el Bajo Nechí a la altura de Nechí, comportamiento que persistirá durante las próximas horas. Probabilidad de nuevos incrementos a partir de la noche.</p> <p><b>Nota (15/07/2022):</b> inundaciones en el municipio de Zaragoza (Antioquia), tras el desbordamiento de la quebrada La Oca.</p> <p><b>Nota (19/07/2022):</b> inundaciones en la cabecera municipal de El Bagre por desbordamiento de los ríos Nechí y Tigüí.</p>

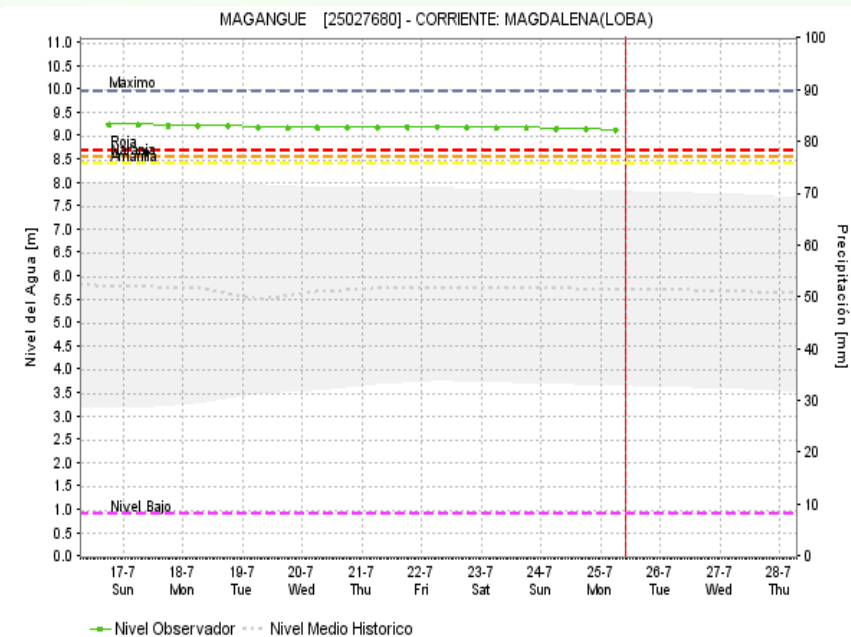
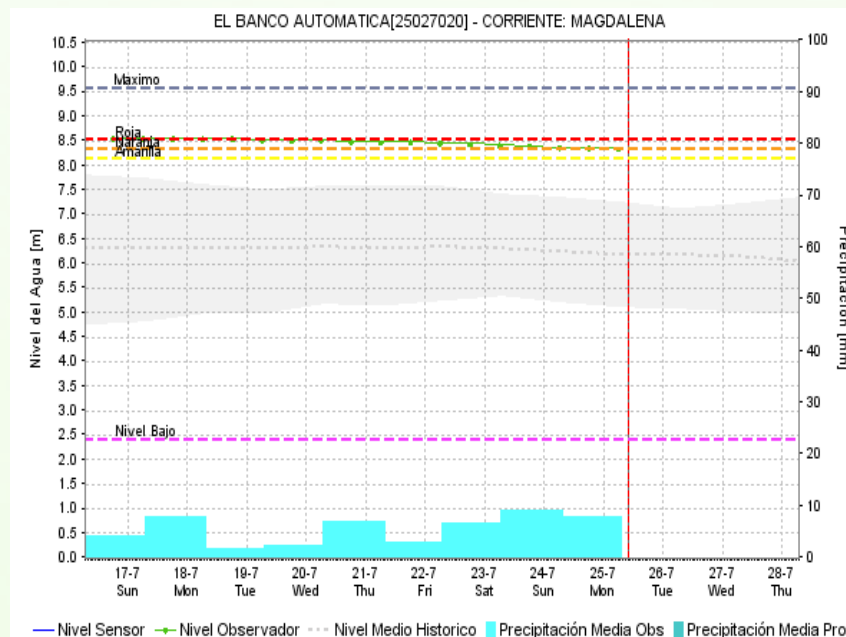
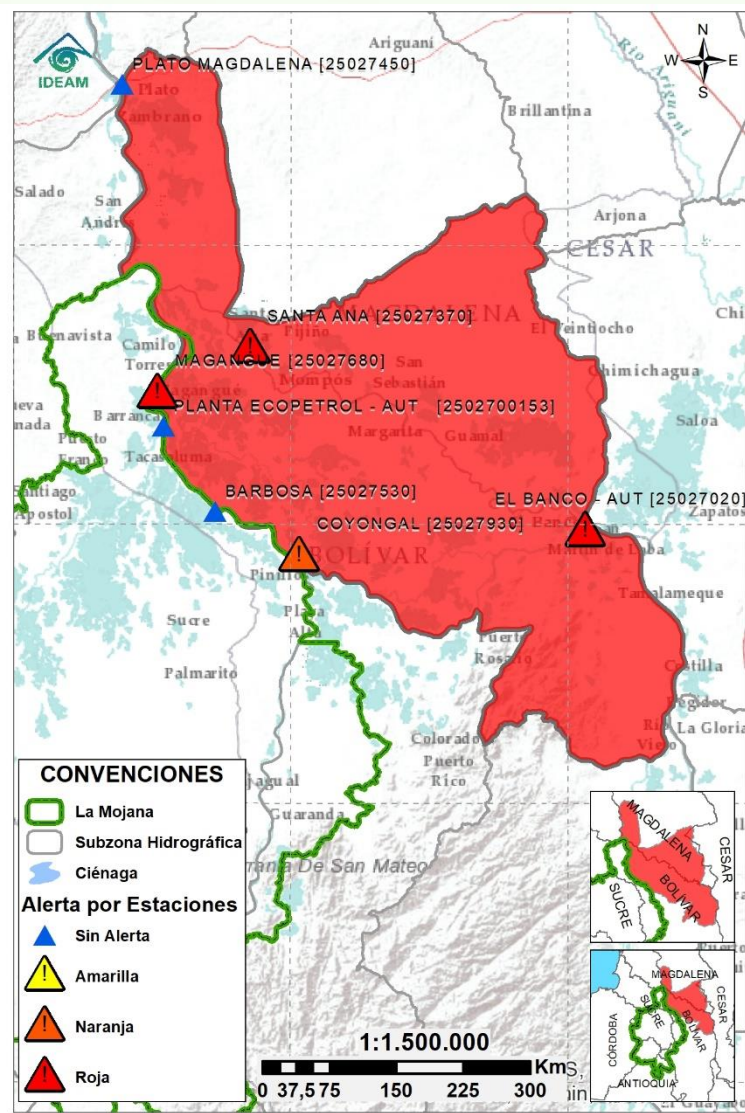


## 2.2.5 DIRECTOS AL CAUCA ENTRE PTO. VALDIVIA Y RÍO NECHÍ



Subzona hidrográfica	Alerta	Descripción
Directos al Cauca entre Pto. Valdivia y río Nechí		Ascenso del río Cauca en el tramo Caucasia-Nechí, condición que persistirá durante el día. Se advierte sobre nuevo incremento en el tramo Valdivia-Cáceres por tránsito de creciente.

## 2.2.6 DIRECTOS AL BAJO MAGDALENA ENTRE EL BANCO Y EL PLATO



Subzona  
hidrográfica

Alerta

Descripción

Directos Bajo  
Magdalena  
entre el Banco  
y el Plato



Niveles en descenso en el río Magdalena a la altura de El Banco (Magdalena), y persistencia de niveles altos en el Brazo de Loba (municipios de Magangué y Cicuco), en el Brazo de Mompós (Mompós, San Zenón, Talaiga Nuevo, Santa Ana y Santa Bárbara de Pinto) y en el río Magdalena a la altura del Plato. Especial atención en los municipios de Magangué y Santa Ana.

**Nota (27/06/2022):** inundación por desbordamiento del Brazo de Loba en el municipio de Magangué.

**Nota (03/07/2022):** inundaciones por altos niveles del Brazo de Loba en el municipio de Pinillos.





## Estaciones Meteorológicas Automáticas y Convencionales en la región de La Mojana

Leyenda	Estación	Municipio	Departamento	Tipo	Código
B1	Aeropuerto Baracoa	Magangué	Bolívar	Convencional	25025100
B2	Planta Ecopetrol	Magangué	Bolívar	Automática	250270153
B3	Las Varas	San Jacinto del Cauca	Bolívar	Convencional	25027200
C1	Ayapel	Ayapel	Córdoba	Convencional	25025030
C2	Caño Barro	Ayapel	Córdoba	Automática	13027040
C3	Marralú	Ayapel	Córdoba	Automática	25027770
S1	Majagual	Majagual	Sucre	Convencional	25020340
S2	San Benito Abad	San Benito Abad	Sucre	Convencional	25025180
S3	Santiago Apóstol	San Benito Abad	Sucre	Convencional	25020760
S4	San Marcos	San Marcos	Sucre	Automática	25025340
S5	San Luis	Sucre	Sucre	Convencional	25021370

## Horarios de monitoreo y pronóstico de las condiciones meteorológicas





El ambiente  
es de todos

Minambiente

## EQUIPO DE TRABAJO CRPA LA MOJANA

Elaborado por:

AARÓN MOISÉS OMAÑA ROJAS, Meteorólogo

NATALIA MUÑOZ HERRERA, Hidróloga

Con la colaboración de:

MAYERLIN SANDOVAL ORTEGA, Comunicadora

[www.corpomojana.gov.co](http://www.corpomojana.gov.co)

Correo Electrónico:

[corpomojana@corpomojana.gov.co](mailto:corpomojana@corpomojana.gov.co)

Cra. 21 # 21 A – 44 San Marcos - Sucre

Teléfono: (+575) 295 5347

YOLANDA GONZALEZ HERNÁNDEZ,

Directora General IDEAM.

MARTHA CECILIA CADENA,

Jefe Oficina del Servicio de Pronósticos y Alertas

[www.ideam.gov.co](http://www.ideam.gov.co)

Correos electrónicos:

[servicio@ideam.gov.co](mailto:servicio@ideam.gov.co),

[alertas@ideam.gov.co](mailto:alertas@ideam.gov.co)

Calle 25 d # 96b - 70, piso 3. Bogotá, D.C.

Teléfono: 307 5625 ext. 1334 - 1336.

LILIANA QUIROZ, Directora General de la Corporación para el Desarrollo Sostenible de La Mojana y el San Jorge-CORPOMOJANA.

RAQUEL GARAVITO, Gerente del Fondo Adaptación

JIMENA PUYANA, Gerente Nacional de Desarrollo Sostenible del PNUD

